

- WAY -

Spectacle visuel, chorégraphique & musical

Pour jeune public de 5 à 99 ans

Émergence du projet

Artiste Chorégraphique depuis plus de 30 ans, j'ai toujours en parallèle de ma carrière d'interprète accompagné des groupes d'enfants en milieu scolaire, dans la découverte de leur potentiel créatif par le biais de la danse et du jeu.

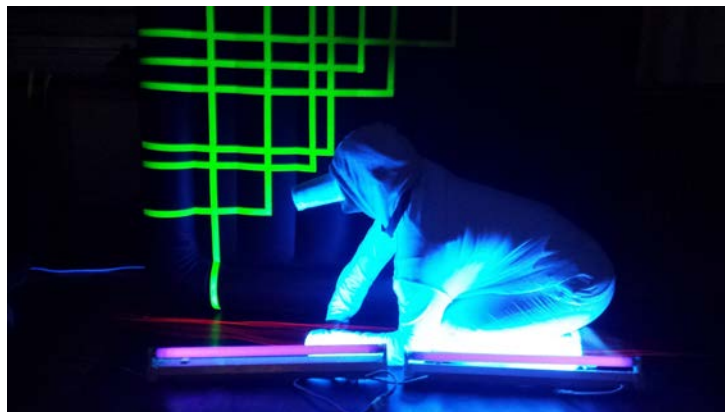
Diagnostiqué dyslexique à l'âge de 6 ans, j'ai utilisé intuitivement les outils physiques qui aident aux apprentissages. J'ai depuis expérimenté au long cours le toucher et le spatial, essentiels à la compréhension des choses par l'incorporation, à l'édification des schèmes corporels.

Fort de cette expérience j'ai inventé un dispositif à géométrie variable. J'ai axé ma recherche autour de la perspective de l'éveil et des émotions moteurs dans la vie. Tel un paysage, ce dispositif est une expérience sensorielle et concrète pour plus de conscience.

« L'enfant est un roi, en marche vers l'aurore ! » Maria Montessori

Dans **-WAY-**, deux protagonistes. L'une danseuse et l'autre musicien découvrent et appréhendent l'espace et les éléments qui composent leur environnement. Ils jouent, ils déconstruisent invariablement ce paysage, mais aussi leur propre rencontre. De leur dualité naîtra la perspective de leur complémentarité. Librement inspiré de l'univers de Keith Haring, **-WAY-** nous convie à un chemin initiatique, à une parabole, une allégorie pour les temps modernes.

Marc TÊTEDOIE



ÉQUIPE :

Marc TÊTEDOIE : Conception et chorégraphie
François LAMY : Musicien et artiste associé
Léna AUBERT : Danseuse interprète
Amélie CHEVALERIAS : Scénographie
Marie BUCHER : Éclairagiste (Créateur costume en cours)
Chloé FERRAND : Coordinatrice du projet **-WAY- +Playground**

CONTACTS :

Porteur du projet : **Marc TÊTEDOIE**, artiste/chorégraphe
06 70 37 99 30 / marc.tetedoie@gmail.com

Production déléguée : **PRODUCTIONS HIRSUTES** 02 40 89 97 43
9 rue des Olivettes - 44000 NANTES <http://www.productionshirsutes.com>
Lili MIRIMANOFF: administration@productionshirsutes.com
Alexa FREMEZ: diffusion@productionshirsutes.com

- WAY - chemine pas à pas...

- **WAY** - est directement inspiré de l'esthétique, des œuvres et de la posture de *Keith Haring*.

- **WAY** - est un spectacle visuel, dansé et musical pour deux protagonistes, destiné au jeune public de 5 à 99 ans. C'est un dispositif qui se déploie dans l'espace et explore les différents fondamentaux de la danse contemporaine, sans le dire !

- **WAY** - à la volonté de se produire sur scène et ailleurs, dans des lieux moins conventionnels. Bien que nécessitant l'obscurité, - **WAY** - est techniquement autonome et s'adapte à tous les espaces.

- **WAY** - propose une scénographie simple, évolutive et inventive. Le noir et blanc du début se voit enrichie, au fur et à mesure, par différents objets/accessoires colorés. Partant d'une dé-construction progressive, à l'édification, pour arriver à la construction d'un tableau final, visuellement et musicalement fort.

- **WAY** - parle de la peur des enfants des émotions et du conditionnement mais aussi de la surconsommation. Défilent devant le spectateur une multitude d'images qui le rendent actif et l'amènent à ressentir physiquement émotions et sensations. Par saturation des perceptions dans un premier temps pour mieux le stimuler et l'amener à apprécier, à goûter le tableau final plus méditatif, plus contemplatif, mais surtout plus constructif ! Plusieurs procédés casseront le quatrième mur : le son apporté au plus près des spectateurs, des actions dirigées vers le public, d'autres expérimentées par l'assemblée présente, traversant cette frontière entre le public et l'espace de jeu.

- **WAY**- utilise principalement des matériaux de récupération et se veut éco-responsable.

- **WAY**- à comme leitmotiv musical « Little Boxes » chanson américaine d'après guerre dénonçant l'uniformisation, la perte d'identité, la consommation.

Écoutez The Submarines - Little Boxes : <https://www.youtube.com/watch?v=t4MspVjSie0>
et dans sa version originale : https://www.youtube.com/watch?v=2_2IGkEU4Xs

- **WAY** - est un terrain de jeu propice à la tenue d'ateliers autour de la danse, du son et des arts plastiques. Une plongée dans un univers spatial, musical et dans leur thématique. Les inducteurs disséminés durant le spectacle, permettront facilement aux enfants de rentrer dans les différents ateliers (danse, texte, sons).

Les objets et matériaux qui constituent le décor de - **WAY** -, pourront être réutilisés par les enfants pour créer leurs propres paysages, leur espace de jeu.

- **WAY** - s'élabore pour et avec les enfants.

La confrontation régulière avec les enfants est indispensable à la création.

Des résidences au sein des écoles sont envisagées et souhaitées.

Lors des différents temps de rencontre, moments d'échange, - **WAY** - va se nourrir des gestes et mots des enfants, en rapport direct avec l'esthétique de Keith Haring. De ce collectage doit également naître la matière sonore, bande son du spectacle, morceau intime et sincère.

PÉDAGOGIQUE

Tous les éléments visuels du spectacle seront autant d'inducteurs qui permettront un repérage et un appui pour les enfants. Ils faciliteront l'entrée dans les apprentissages lors des ateliers.

Je souhaite apporter des outils visuels qui aideront les déplacements spatiaux, de l'ouverture de l'imaginaire, à la perception, à l'humeur, à la danse....

Voir le dossier complet sur les ateliers, projet **PLAYGROUND**.

Sources d'inspirations et outils de création



Keith Haring « characters » Le vocabulaire et les symboles de *Keith Haring*, hiéroglyphes modernes et poétiques, servent de fil rouge à la création - **WAY** - .

Cet univers, que j'utilise fréquemment lors de mes ateliers est adapté tant au travail kinesthésique, qu'à la thématique des émotions. Mettre à profit mon expérience et créer un spectacle qui soutient les apprentissages et participe à l'éveil, à plus de conscience, tel est mon but.

Enter dans cet univers, c'est naviguer entre les bébés radiants, les chiens rouges, les dauphins cabriolants. Décryptons l'œuvre de Keith Haring et ses messages codés avant d'incarner nos émotions, nos propres messages. Sa ponctuation nous propose une dynamique, un mouvement ! L'œuvre de Keith Haring est universelle. Elle nous permet de questionner et de conscientiser les choses visibles et les choses invisibles. Elle permet une vision globale et reliée au monde, la vision d'un organisme, d'une communauté en révélant singulièrement chacun de nous. Je suis toujours unique, différent de l'autre avec mes peurs, mes aspirations, mes doutes, mais je fais parti d'un tout, du profond de moi au plus loin des étoiles !

Il n'y aura pas d'images d'œuvres de Keith Haring dans - **WAY** - , juste son influence et cette même volonté de tout mettre ensemble, de relier tous les éléments qui composent un seul univers, un seul être organisé.

Dresser des ponts entre la danse (de la posture au mouvement dansant), du GIF (du mouvement répété à la partition dansée), la musique (brute, variée, de différentes sources), et les arts plastiques (détournement d'objets, jouets, plots, enceintes).

Le Tape Art

Le Tape Art, littéralement l'art du ruban adhésif, consiste en la réalisation d'œuvres à partir de ruban adhésif de différents types. Depuis deux ans j'utilise ce procédé dans mes ateliers enfants, je trace sur le sol des formes géométriques, j'invente un paysage, un parcours comme inducteur du mouvement. Je travaille ainsi sur des notions liées au déplacement dans l'espace.



QUELQUES ÉLÉMENTS CONCRETS EN IMAGES

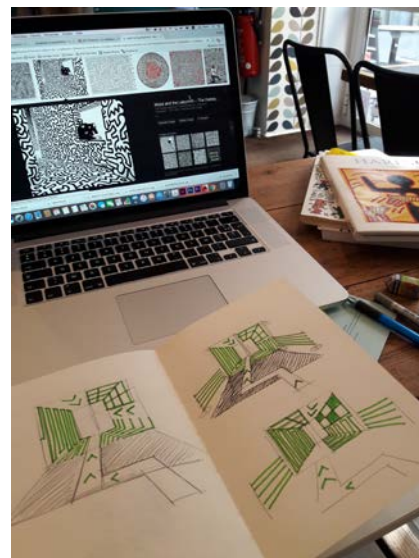
La Fresque...

Recherche autour de la scénographie finale. Sont convoqués Keith Haring, la perspective, le Tape Art et la re-construction avec tous les éléments apparaissant dès le début de la pièce.



... Le Damier

Objet-décor mobile conçu pour initier la mise en mouvement et en espace de la danse des jeunes au centre aéré du Breil.



TRAVAIL SONORE

La rencontre avec **François Lamy** a agi comme un catalyseur. Quatre jours de résidence de recherche en avril 2016 nous ont convaincu de collaborer pour l'écriture de **-WAY-**. Nous nous retrouvons dans la même dynamique autour des objets, des intentions, de notre rapport aux enfants..... et de la création !

L'ambiance sonore crée le lien entre le début de la musique électronique et concrète (Daphné Oram, Délia Derbyshire), les rythmes des années 80' (Grandmaster Flash) et le circuit bending actuel.

Le circuit bending est communément associé à la musique bruitiste. Il consiste à court-circuiter de façon volontaire des instruments de musique électroniques, de faible tension électrique, fonctionnant sur piles (jouets pour enfants munis de haut-parleurs, effets pour guitare, petits synthétiseurs) de façon à créer de nouveaux générateurs de sons. Il met en avant la spontanéité et le côté aléatoire de ces modifications.



CALENDRIER PRÉVISIONNEL PERSPECTIVES DE DIFFUSIONS ET ATELIERS

2019 / Diffusions :

- entre janvier et juin 2020 : - **WAY**- Le Quatrain, Haute Goulaine (44) (option)
- 26 ou 28 février : - **WAY**- Théâtre le Marais, Challans (85)
- 3 mars : - **WAY**- Espace Renaissance, Donges (44)
- entre janvier et mars : - **WAY**- Quartier Libre, Ancenis (44), 2 séances
- 7 au 9 février : - **WAY**- Festival Nijinskid, Théâtre Boris Vian, Coueron (44) en partenariat avec l'ONYX de Saint-Herblain (44), 4 à 5 séances, première
- 2 février : - **WAY**- Espace Terre de Sel, La Barre de Monts (85), avant-première (réponse 15 mars 2018)

2018 / Résidences de création :

- décembre (10 jours) : Quartier Libre, Ancenis (44)
- entre 15 novembre et fin novembre, Espace Terre de Sel, La Barre de Monts (85), réponse fin mars 2018
- du 8 au 14 novembre : Salle l'Estuaire, Théâtre Boris Vian, Coueron (44)
- du 29 octobre au 7 novembre : Théâtre le Marais, Challans (85) + médiation scolaire les 5, 6 et/ou 7 novembre
- du 1er au 4 octobre : Espace Renaissance, Donges (44)
- 16 au 22 juillet : Nouveau Studio Théâtre, Nantes (44)
- mars à juin : ateliers **+Playground+** Ecole Maurice Macé, Nantes (44)
- du 8 au 11 février : Maison de Quartier Doulon, Nantes (44) restitution le 30 mars

26 janvier 2018 : Présentation de la maquette - WAY- , Festival de Danse « Trajectoires », journée professionnelle « **L.A. Danse en Fabrique** », organisée par Musique et Danse en Loire-Atlantique et la Ville de Nantes, La Fabrique Bellevue-Chantenay

2017 / Quatre résidences pour l'élaboration de la maquette :

- 13 au 17 novembre : Quartier Libre, Ancenis (44)
- 23 au 29 octobre : Cour & Jardin, Vertou (44)
- 31 juillet au 6 août : La Fabrique Bellevue-Chantenay, Nantes (44)
- 15 au 23 avril : La Fabrique Dervallières, Nantes (44)

2016 / Deux semaines de résidence : La Fabrique Dervallières, Nantes

Résidences de création à suivre pour une sortie du projet sur la saison 18/19

Les résidences sont pensées au sein des théâtres, mais également au sein des établissements scolaires. Elles permettent de lier directement le travail de création, aux ateliers et aux enfants.

Lors de ces résidences nous pourrions faire de la médiation

Une forme spectaculaire de **-WAY-** avoisinant les 20/30 minutes sera présentée aux enfants. Après une discussion/retour sur ce qu'ils auront vu et ressenti, nous constituerons deux groupes : un atelier autour du corps dans l'espace avec Marc, et l'autre, mené par François, autour du son et surtout de la collecte des mots et des expériences singulières liées à la peur. Nous pourrions ainsi confronter avec les enfants notre première ébauche de **-WAY-** et nourrir la suite de notre recherche.

Perspectives de diffusion

À l'heure actuelle, déjà deux perspectives se dessinent : une forme spectaculaire simple, et une forme + qui fonctionne avec un atelier à la suite du spectacle. Une immersion dans le dispositif ! Pour le moment nous le destinons à un groupe d'enfants déjà constitué, style scolaire par classe et centre aéré.

-WAY- est soutenu par la **Ville de Nantes** au titre du dispositif de soutien à l'émergence 2017, par la **Région des Pays de la Loire** par une aide à la maquette et par le **Département de Loire Atlantique** pour une aide à la création.

C.V. ÉQUIPE - WAY -

MARC TÊTEDOIE

Marc débute sa formation en 1984 en danse contemporaine, jazz et classique dans les écoles de Nantes dont il est originaire.

Il poursuit son apprentissage dans le cadre de stages et de master class notamment auprès de *Jean Gaudin, Dominique Bagouet, Dominique Petit, Bernardo Montet, Wim Wandekeybus, Latifa Laâbissi, Loïc Touzé*. Mais aussi en improvisation avec *Patricia Kuypers, Julien Hamilton* et en Contact-Impro avec *Urs Stauffer, Claire Filmon*. Membre fondateur de la *Compagnie Ecart*, il danse pour le CCN-Nantes & les Cies régionales.

Co-créateur de la pièce "Enlève Ton Pull" du *Collectif Allogène*, il est aussi interprète dans de nombreuses compagnies : *David Rolland, Group Berthe, Stomach Cie, Collectif Allogène, Cie Ecart...*

Danseur improvisateur, il participe à des performances et collabore avec de nombreux artistes d'univers multiples. Il obtient sa dispense de professeur de danse (jazz et contemporain) auprès de la DRAC des Pays de la Loire en 1993. Dès lors, il mène en parallèle de sa carrière de danseur son rôle de passeur, de transmission de la danse. Faire danser, partager sa passion et amener le public amateur à explorer sa physicalité et sa créativité sont ses moteurs d'action. Après des jeunes au sein des établissements scolaires, ou lors d'actions plus spécifiques ordonnées par la Mairie de Nantes, mais aussi plus récemment auprès d'un public d'anciens, il cherche toujours et encore à faire danser, autrement et sincèrement. Dans un autre domaine, il est organisateur depuis 2015 des éditions nantaises des *Hors-Lits*. Marc Têtedoie participera également à la co-direction du *Nouveau Studio Théâtre*, au sein du *Collectif Allogène* (porté par *Élise Lerat*), à partir de février 2018.

Il travaille en tant que chorégraphe depuis 2016 sur le projet jeune public **-WAY-**.



FRANÇOIS LAMY



François Lamy crée un univers sonore et visuel décalé par l'utilisation d'instruments détournés : guitares suspendues par du fil de pêche, objets du quotidien, hauts-parleurs vibrants, jouets amplifiés, par l'appropriation de matériaux pauvres et de récupération... Il propose un travail plastique, visuel et sonore, proche de l'Art Brut, il questionne les champs du réel. Son travail de composition lors de musiques de support (danse, théâtre, arts visuels, performances) tient compte des notions de spatialisation, répétitions et mouvements musicaux comme personnages d'une narration sonore participant à l'ensemble.

Né à l'Île de la Réunion en 1972, il se forme au contact de musiciens locaux tels que *Bigoune, Alain Peters, Bernard Brancard, les Frères Mariapin, Alain Mastane, Ziskakan, Daniel Waro, Ti Fock*. Il intègre des influences rock - Jimmy Hendricks, Led Zeppelin, Pink Floyd...- Co-fondateur du groupe *Lakiste* (expérimental), il joue aussi avec d'autres groupes de l'Océan Indien tels que *Natty Dread, Kom Zot* et *Rass Natty Baby*. En 1998, il intègre la

M.A.I. (*Music Academy International*) à Nancy où il obtient le prix du meilleur espoir. Il vit à Lyon de 2000 à 2013 et compose pour le théâtre et la danse contemporaine. Il réalise des installations sonores éphémères et pérennes dont celle financée par l'Etat à Rilleux-la-Pape (Rhône). En 2009, il collabore avec *Eko Nugroho* (artiste indonésien) et propose une installation sonore à l'occasion de la biennale d'art contemporain de Lyon, puis en 2012 au Musée d'art moderne de la ville de Paris. En 2012 il crée un spectacle « *Gitan Pêcheur* », pour lequel il crée un dispositif sonore et visuel original de guitare suspendue à l'aide de fils de pêche et de détournement d'objets. La même année, il participe à la Nuit des musées à l'Arthothèque de la Réunion en duo avec *Soleïman Badat*, mêlant arts visuels et sonores. Il vit à Nantes depuis 2013. Il est co-directeur artistique de la Compagnie de l'Oiseau bègue avec la photographe *Céline Gobillard*. La Compagnie propose des créations et des ateliers pluridisciplinaires (photographie, création sonore, danse, écriture) et crée des spectacles, performances et expositions avec les participants.

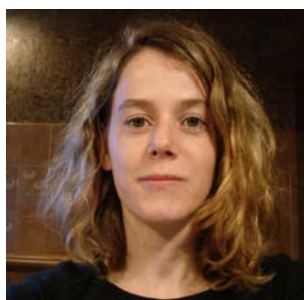


LÉNA AUBERT

Léna obtient son baccalauréat littéraire en 2011, son EAT danse en 2013 puis son diplôme d'état de professeur de danse contemporaine en 2015. Dès lors elle enchaîne les expériences les plus variées pour danser. Tout d'abord avec *Sarah Desaire*, Cie DANA à Rennes, avec qui elle crée « *Traces* » 2016/17, puis en participant régulièrement à des master class, notamment avec les compagnies *Peeping Tom* et *Maguy Marin*. Elle est aussi modèle vivant et adore voyager.

AMÉLIE CHEVALERIAS

Née en 1990, Amélie ne perd jamais son temps. De 2009 à 2012 elle étudie à LISAA en Architecture intérieur et de Design d'environnement, puis l'année d'après elle obtient à l'EESAB un DNAP, elle enchaîne à l'ENSA de Nantes avec un DPEA scénographie. Et chaque fois avec mention! Elle collabore pour le cinéma, le spectacle vivant ou bien encore pour des expositions tant en qualité de scénographe, que de décoratrice. Elle crée sa première installation monumentale pour le festival Tissé Métis en 2016. <http://www.ameliechevalerias.com>



MARIE BUCHER

Suite à son Diplôme des Métiers d'Arts en Régie de Spectacle Lumière, elle travaille comme régisseuse et technicienne lumière intermittente pour plusieurs théâtres de la région nantaise depuis 2010 : Le Théâtre de la Fleuriaye à Carquefou, Le Théâtre du Quartier Libre à Ancenis, Angers Nantes Opéra, Onyx à St Herblain, le Champilambart à Vallet, L'Espace Paul Guimard à St Mars la Jaille, L'Espace Bellevue à Gétigné ; mais aussi pour des festivals : Jours de Fête à St Herblain, Ce soir je sors mes parents dans le Pays d'Ancenis, Le Grenier à Sel à Avignon, Le Hellfest à

Clisson. Elle reprend des régies lumière de spectacles en tournée pour La Cie de danse Gianni Joseph, Le Théâtre de l'Ultime et la Compagnie Syllabe. Elle travaille également avec la Compagnie *La Machine* sur la conception des éclairages des machines et aussi en tant qu'assistante éclairagiste sur les spectacles. En tant qu'éclairagiste, elle conçoit les lumières de la pièce *Séisme* par la Compagnie *Coma Teatro* et des spectacles de l'association *K'Danse*. Enfin, elle travaille étroitement avec *Meriem Gabou*, metteur en scène et directrice artistique de la Cie *Ni Vu Ni Connu* pour qui elle assure la création lumière, la direction technique et la régie des festivals et des spectacles : *Hey Mary Poppins !*, *8 Femmes*, *Edith la fille au père Gassion*, *Novecento le pianiste qui jamais ne vit la terre*, *Kiss me Keith*, *SongSpiel*, *Le Caribernet Bullesque*, *Reading on London Calling*, *Les Doors au Portes du Noir*... Elles fondent ensemble la Cie *Les Clashettes* en 2015.

PARTENAIRES :

